

Add-on modul
Microsoft Dynamics NAV
Evidence prodejních záloh
manuál

© 2007 AutoCont CZ a.s.

Veškerá práva vyhrazena. Tento dokument obsahuje informace důvěrného charakteru a informace v něm obsažené jsou vlastnictvím AutoCont CZ a.s. Žádná část dokumentu nesmí být kopírována, uchovávána v dokumentovém systému nebo přenášena jakýmkoliv způsobem včetně elektronického, mechanického, fotografického či jiného záznamu a uveřejněna či poskytnuta třetí straně bez předchozí dohody a písemného souhlasu AutoCont CZ a.s.



Obsah

1. Obecný popis	3
2. Instalace	4
3. Nastavení.....	5
4. Použití.....	10
4.1 Zaevidování prodejní zálohové faktury	10
4.2 Úhrada zálohové faktury	13
4.3 Vystavení faktury za dodávku	14

1. Obecný popis

Obecné Add-on modul Evidence prodejních záloh rozšiřuje možnosti oblasti Prodeje a pohledávek systému Microsoft Dynamics NAV o vystavování, zpracování a evidenci prodejních zálohových dokladů včetně účtování DPH z prodejních záloh.

2. Instalace

Objekty modulu Objekty add-on modulu Evidence prodejních záloh jsou označeny verzí

EZ4.20 resp. pouze **EZ**.

Seznam konkrétních objektů modulu je uveden v dokumentaci k aktuálnímu buildu add-on modulů.

Další součásti instalace Add-on modul nevyžaduje pro instalaci žádné další součásti.

3. Nastavení

Obecné Po importu objektů je třeba provést nastavení modulu prodejních záloh.

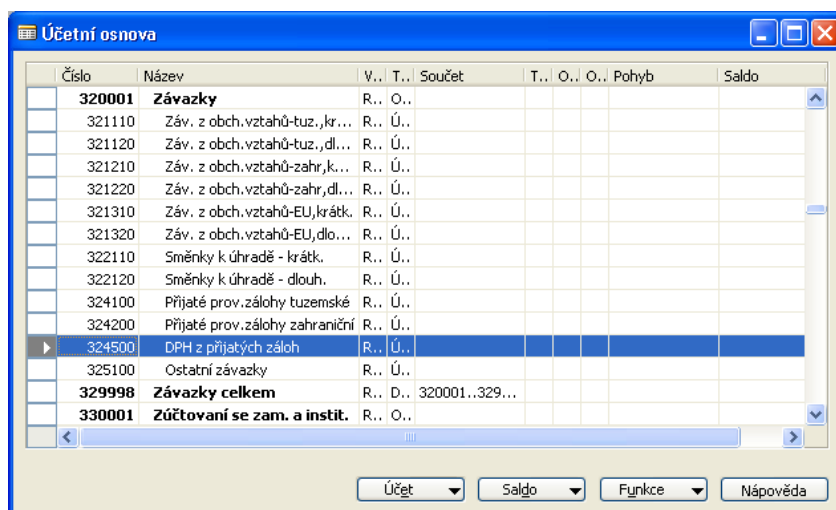
Příslušná nastavení obsahuje nabídka PRODEJ A MARKETING v menu NASTAVENÍ. Rozšíření pro otevření šablon prodejních záloh je v nabídce SPRÁVA v menu NASTAVENÍ APLIKACE → PRODEJ A MARKETING.

Nastavení Pro správnou funkci prodejních záloh je nutné provést následující kroky:

- V účtové osnově založit finanční účty pro DPH z prodejních záloh a zúčtování základu DPH (volitelně)
- Založit číselné řady pro:
 - evidenční a účtované pro prodejní zálohy
 - zálohové daňové doklady
 - zálohové daňové dobropisy
- Založit a nastavit knihy prodejních záloh
- Nastavení sestav
- Nastavení prodejních záloh
- Nastavení kódů původu

Založení kont v účtové osnově (formulář 16 - Chart of Accounts)

Aktualizace účtové osnovy se provádí v menu SPRÁVA FINANČÍ → FINANCE → ÚČETNÍ OSNOVA. Ve formuláři Účetní osnova lze zadat finanční účty potřebné pro účtování o DPH z Prodejních záloh.

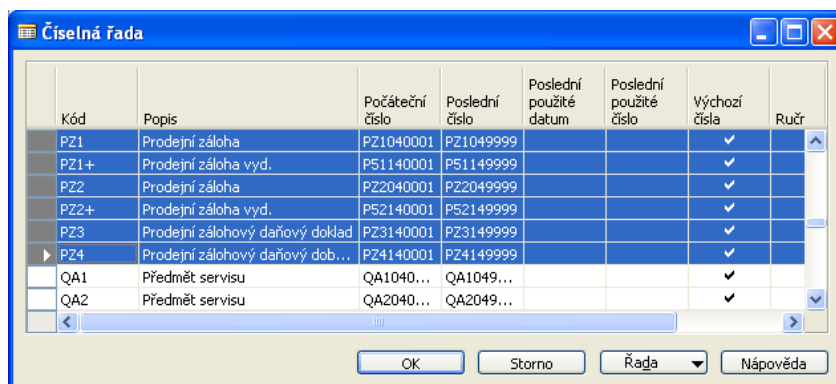


Číslo	Název	V.	T.	Součet	T.	O.	O.	Pohyb	Saldo
320001	Závazky	R..	O..						
321110	Záv. z obch.vztahů-tuz.,kr...	R..	Ú..						
321120	Záv. z obch.vztahů-tuz.,dl...	R..	Ú..						
321210	Záv. z obch.vztahů-zahr,k...	R..	Ú..						
321220	Záv. z obch.vztahů-zahr,dl...	R..	Ú..						
321310	Záv. z obch.vztahů-EU,krátk.	R..	Ú..						
321320	Záv. z obch.vztahů-EU,dlo...	R..	Ú..						
322110	Směnky k úhradě - krátk.	R..	Ú..						
322120	Směnky k úhradě - dlouh.	R..	Ú..						
324100	Přijaté prov.zálohy tuzemské	R..	Ú..						
324200	Přijaté prov.zálohy zahraniční	R..	Ú..						
324500	DPH z přijatých záloh	R..	Ú..						
325100	Ostatní závazky	R..	Ú..						
329998	Závazky celkem	R..	D..	320001...329...					
330001	Zúčtování se zam. a instit.	R..	O..						

Nastavení číselných řad

Před založením knih prodejních záloh je nutné nastavit příslušné číselné řady. Je výhodné založit pro každou knihu prodejních záloh dvojici číselných řad – číselnou řadu pro zálohy evidované a číselnou řadu zálohy účtované. Pro zálohové daňové doklady se definuje po jedné číselné řadě.

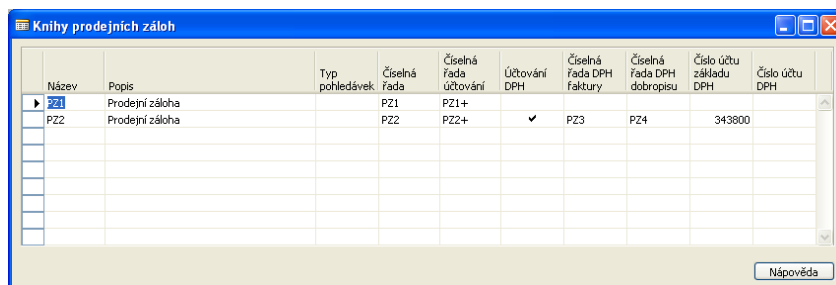
Číselné řady se nastavují v menu SPRÁVA FINANČÍ → NASTAVENÍ → ČÍSELNÁ ŘADA.



Kód	Popis	Počáteční číslo	Poslední číslo	Poslední použité datum	Poslední použité číslo	Výchozí čísla	Ručr
PZ1	Prodejní záloha	PZ1040001	PZ1049999			✓	
PZ1+	Prodejní záloha vyd.	P51140001	P51149999			✓	
PZ2	Prodejní záloha	PZ2040001	PZ2049999			✓	
PZ2+	Prodejní záloha vyd.	P52140001	P52149999			✓	
PZ3	Prodejní zálohový daňový doklad	PZ3140001	PZ3149999			✓	
PZ4	Prodejní zálohový daňový dob...	PZ4140001	PZ4149999			✓	
QA1	Předmět servisu	QA1040...	QA1049...			✓	
QA2	Předmět servisu	QA2040...	QA2049...			✓	

Nastavení Knih prodejních záloh

Knihy prodejních záloh se nastavují z menu SPRÁVA → NASTAVENÍ APLIKACE → PRODEJ A MARKETING → KNIHY ZÁLOH.



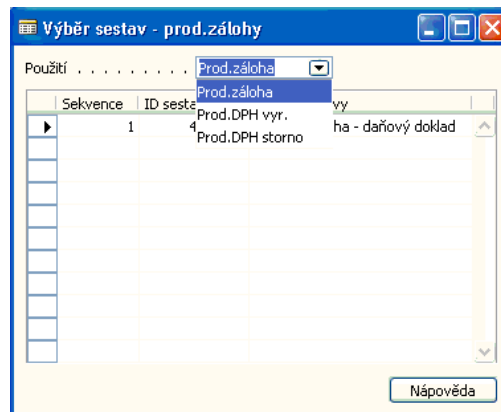
Název	Popis	Typ pohledávek	Číselná řada	Číselná řada účtování	Účtování DPH	Číselná řada DPH faktury	Číselná řada DPH dobropisu	Číslo účtu základu DPH	Číslo účtu DPH
PZ1	Prodejní záloha		PZ1	PZ1+		PZ3	PZ4	343800	
PZ2	Prodejní záloha		PZ2	PZ2+	✓				

Na formuláři Kniha prodejních záloh (4002010 Sales Advanced Paym. Template) je třeba provést následující parametrizaci:

- Založit knihy prodejních záloh – vyplnit pole **Název** a **Popis**
- Přiřadit číselné řady pro zálohové doklady:
 - prodejní zálohy – pole **Číselná řada**
 - vydané prodejní zálohy – pole **Číselná řada účtování**
- Označit pole **Účtování DPH** v případě účtování o DPH z přijatých záloh (volitelně). O tom zade je či není záloha s DPH se při jejím vystavování rozhoduje již při výběru knihy, do které bude záloha zařazena.

- Přřadit číselné řady pro daňové doklady (volitelně):
 - zálohové daňové doklady – pole **Číselná řada DPH faktury**
 - zálohové daňové dobropisy doklady – pole **Číselná řada DPH dobropisu**
- Přřadit finanční účty pro účtování DPH ze záloh (volitelně):
 - **Číslo účtu základu DPH** – na tento účet bude zaúčtován základ DPH po vytvoření Zálohového daňového dokladu.
 - **Číslo účtu DPH** – na tento účet bude zaúčtována odpovídající částka DPH po vytvoření Zálohového daňového dokladu.

Nastavení sestav Nastavení sestav pro prodejní zálohy se provede v menu SPRÁVA → NASTAVENÍ APLIKACE → PRODEJ A MARKETING → VÝBĚR SESTAV → PROD.ZÁLOHY



Na formuláři Výběr sestav - prod.zálohy (4002064 Report Selection - SAP) je třeba provést parametrizaci čísel objektů pro tiskové sestavy: Po založení firmy jsou automaticky přednastaveny výchozí reporty.

- **Prodejní záloha** – report 4002011 - Sales Advanced Payment
- **Prodejní DPH vyrovnání** (daňový doklad) report – 4002013 Sal.Adv.Payment - VAT Document
- **Prodejní DPH storno** (daňový dobropis) – report 4002014 Sal.Adv.Pay. - VAT Credit Memo

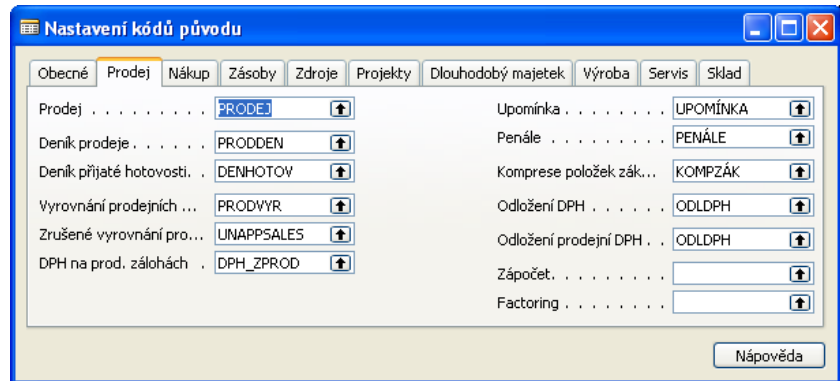
Nastavení prodejních záloh Nastavení prodejních záloh se provede v menu PRODEJ A MARKETING → NASTAVENÍ → NASTAVENÍ PRODEJNÍCH ZÁLOH



Na formuláři Nastavení prodejních záloh (4002025 Sales Adv. Payment Setup) je třeba provést následující nastavení:

- **Typ pohledávek dočasný** – dočasný typ pohledávek, který je použit pro přeúčtování při dodatečném párování zaúčtované platby na vydanou zálohu, pokud provedená platba a vydaná zálohová faktura mají různý typ pohledávek.
POZNÁMKA: Funkce vyžaduje Add-On Účtování o zálohách. Pokud není v licenci, nelze využívat dočasné typy závazků.
- **Kopíruj pozn. do vydané zálohy** – pokud je ANO, kopíruje poznámky zadané u prodejní zálohy do vydané prodejní zálohy.
- **Vyrovnat do výše zálohy**
 - NE – přiřadí platbu k záloze v plné výši;
 - ANO – v případě že platba je vyšší než požadovaná záloha, přiřadí záloze pouze část platby ve výši zálohy.
- **Přesnost zaokrouhlení DPH koeficientu** – nastavení přesnosti výpočtu koeficientu pro výpočet daně dle § 37 odst. b) zákona č.235/2004 Sb. (Zákon o dani z přidané hodnoty). Správné nastavení by mělo být 0,00001.
- **Výchozí průběžná záloha** – pokud je tato volba ANO je na dokladech přednastavována hodnota pole Průběžná záloha na ANO
- **Kontrolovat typ vyrovnání pohledávek** – pokud je ANO je při účtování kontrolováno, zda vyrovnávané položky mají stejný typ pohledávek. V případě, že položky nemají stejný typ pohledávek nelze vyrovnání zaúčtovat
- **Kontrolovat typ použití pohledávek** – pokud je ANO je při použití zálohy kontrolováno zda položky mají stejný typ pohledávek. Záloha jde použít na doklad jen v případě, že má stejný typ pohledávek jako on.

Nastavení kódu původu Nastavení Kódu původu na prodejních zálohách se provede v menu SPRÁVA → NASTAVENÍ APLIKACE → SPRÁVA FINANČÍ → TRASOVACÍ KÓDY → NASTAVENÍ KÓDU PŮVODU, záložka Prodej. Po založení společnosti jsou automaticky přednastaveny výchozí hodnoty.

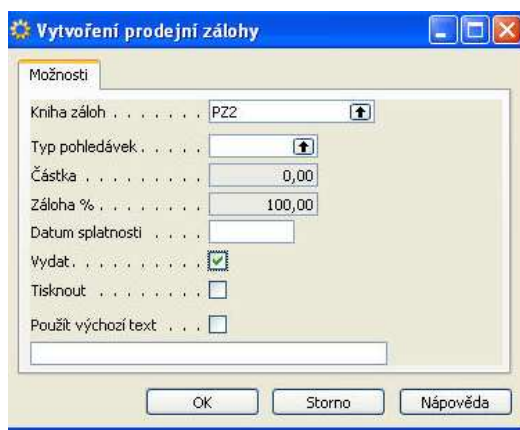


Na formuláři Nastavení kódů původu (279 Source Code Setup) na záložce Prodej nastavit kód původu pro účtování **DPH na prodejních zálohách**.

4. Použití

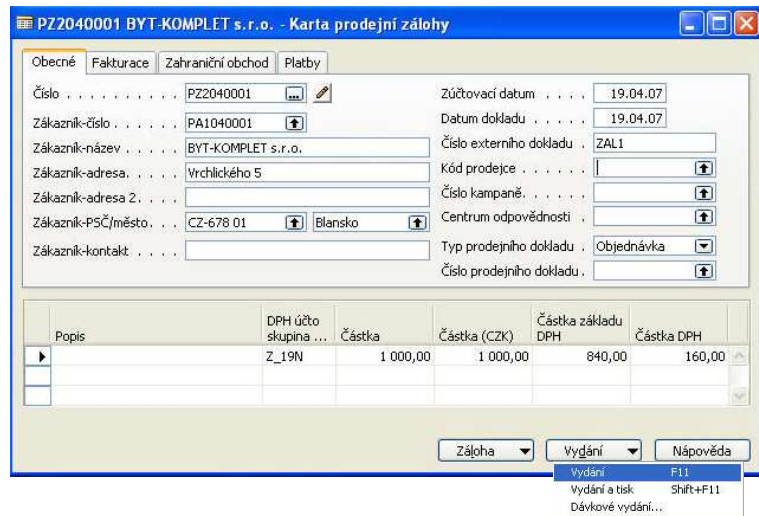
4.1 Zaevidování prodejní zálohové faktury

Z prodejního dokladu Prodejní zálohovou fakturu je možné vytvořit přímo z prodejní objednávky (PRODEJ A MARKETING → ZPRACOVÁNÍ OBJEDNÁVEK → OBJEDNÁVKY). Pomocí funkce **Vytvořit zálohovou fakturu** je do knihy záloh zaevidována nová zálohová faktura. Při vytvoření je možné zálohu ihned vydat a vytisknout.



V případě, že je záloha vytvářena z Prodejní objednávky v knize záloh s účtováním DPH, je ji možné vystavit pouze na 100 % částky objednávky.

Ručně Ručně je možné zálohu vytvořit pomocí volby ZÁLOHY v menu PRODEJ A MARKETING → ZPRACOVÁNÍ OBJEDNÁVEK. V tomto případě je potřeba ručně vyplnit hlavičku a řádky prodejní zálohy. Při ručním zadání zálohy s účtováním DPH je nutno vyplnit správně pole DPH účto skupiny zboží, které rozhoduje o sazbě zpracovávané DPH.



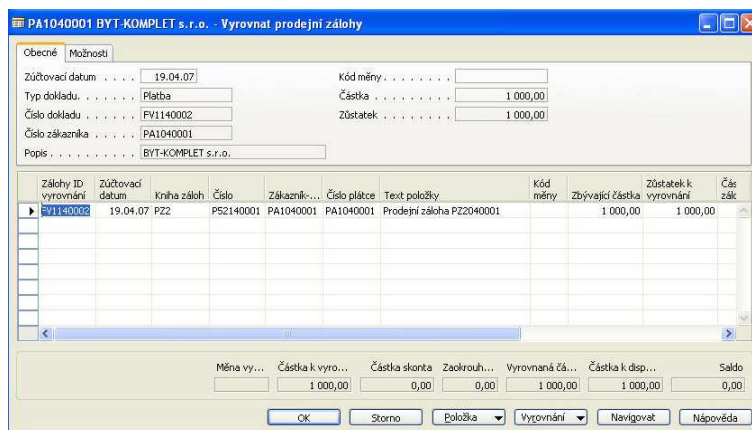
Vyplněnou prodejní zálohu je po té nutné vydat. Pouze vydané zálohy je možné vytisknout a poslat zákazníkovi. Vydání se provede pomocí funkce **Vydání** (jedna záloha) nebo funkce **Dávkové vydání**. Funkcí **Dávkové vydání** prodejních záloh je možné vydat několik záloh dle zvoleného filtru. Funkce také umožňuje před vydáním na dokladech **Změnit zúčtovací datum** a **Změnit datum dokladu**. Vydané doklady již není možné dále upravovat.



Po vydání prodejní zálohy je vytvořena položka zálohy typu Původní položka. Zálohový doklad je vydáním přesunut do Vydaných prodejních záloh a již nejde upravovat.


4.2 Úhrada zálohové faktury

Úhrada zálohové faktury Ve finančních denících je doplněna možnost vyrovnání vydaných záloh – funkce **Vyrovnat zálohy**. Přiřazení zálohy k vyrovnání se provede pomocí funkce **Nastav ID vyrovnání**. Zrušení špatně provedeného přiřazení lze provést opětovným spuštěním funkce **Nastavit ID vyrovnání**.



Obdobným způsobem lze provést vyrovnání i s již zaúčtovanou položkou. V obou případech je možné jednou položkou platby vyrovnat několik zálohových faktur a to i částečně.

Po zaúčtování vyrovnání zálohové faktury dojde k zaevidování vyrovnání zálohy v položkách zálohy. V případě záloh evidovaných v knize s účtováním DPH dojde také k zaúčtování odpovídající částky DPH pod číslem dokladu číselné řady pro Zálohové daňové doklady.



U zálohové faktury je vytvořen záznam o zálohovém daňovém dokladu nad kterým je možné vytisknout daňový doklad s rozpisem odvedené DPH pro zákazníka. Přehled daňových dokladů k dané záloze se zobrazí volbou tlačítka **Záloha – Vydané daňové doklady – Daňové doklady** na Kartě vydané prodejní zálohy.

4.3 Vystavení faktury za dodávku

Vystavení faktury za dodávku Po dodání zboží nebo služby zákazníkovi je standardním způsobem zaúčtována prodejní faktura nebo fakturace z prodejní objednávky. V případě, že k objednávce či faktuře byla dříve zaevidována záloha, která již byla zaplacená, dojde k použití zálohy na úhradu účtované faktury.

Zálohu lze k nové faktuře či objednávce přiřadit i dodatečně pomocí funkce **Přiřad' zálohu**, nebo k již zaúčtované faktuře pomocí funkce **Použij zálohu** v Položkách zákazníka.

Jestliže byla záloha vydána v knize záloh s účtováním DPH, dojde k automatickému zaúčtování DPH odvedené na záloze.

Pokud při účtování faktury není v hlavičce prodejního dokladu zaškrtnuto na záložce Platby pole **Průběžná záloha**, dojde v případě, že konečná faktura je nižší než zaplacená záloha i k uzavření přeplatku DPH odvedeného na záloze. V opačném případě zůstává záloha i DPH na ni k dispozici k dalšímu použití.

V položkách zálohy je zaevidováno použití zálohy a zaúčtování odvedené DPH.



Zúčtovací datum	Typ položky	Typ dokladu	Číslo dokladu	Číslo zákazníka	Kód měny	Částka	Kniha záloh	Částka základu DPH (CZK)	Částka DPH (CZK)	Číslo položky ...	Číslo položky
19.04.07	Původní položka		P52140001	PA1040001		1 000,00	P22	0,00	0,00	P52140001	0
19.04.07	Vyrovnání	Platba	FW1140002	PA1040001		-1 000,00	P22	0,00	0,00	P52140001	22
19.04.07	Použití	Faktura	P21140001	PA1040001		595,00	P22	0,00	0,00	P52140001	30
19.04.07	DPH Vyrovnání		P23140001	PA1040001		0,00	P22	840,34	159,66	P52140001	22
19.04.07	DPH Použití	Faktura	P21140001	PA1040001		0,00	P22	-500,00	-95,00	P52140001	30
19.04.07	DPH Storno	Faktura	P21140001	PA1040001		0,00	P22	-340,34	-64,66	P52140001	30

Zaúčtování přeplatku zálohy V případě, že zákazníkovi není vystavena faktura na celou částku zálohy a záloha bude vrácena (nebo případně použita za jiným účelem), musí dojít k zúčtování zbytku odvedeného DPH, což lze provést ihned při účtování konečné faktury nebo provedením funkce **Uzavření DPH** na vydané prodejní záloze, při které je vystaven daňový dobropis na zákazníka.

Na prodejním dokladu je pole **Průběžná záloha**. Výchozí hodnota pole je NE, v tomto případě dojde k zúčtování zbytku odvedeného DPH ze zálohy ihned při účtování konečného daňového dokladu (viz příklad výše).

Pokud je na prodejním dokladu nastaveno pole **Průběžná záloha** na hodnotu ANO a záloha bude vrácena, je potřeba provést funkci **Uzavření DPH** na vydané prodejní záloze. Při jejím provedení dojde v případě zálohové faktury evidované v knize záloh s účtováním DPH k odúčtování zbývající částky DPH pod číslem dokladu číselné řady přiřazené pro Zálohové daňové dobropisy.