

Add-on modul
Microsoft Dynamics NAV

Plánovač SharePoint

manuál

© 2011 AutoCont CZ a.s.

Veškerá práva vyhrazena. Tento dokument obsahuje informace důvěrného charakteru a informace v něm obsažené jsou vlastnictvím AutoCont CZ a.s. Žádná část dokumentu nesmí být kopírována, uchovávána v dokumentovém systému nebo přenášena jakýmkoliv způsobem včetně elektronického, mechanického, fotografického či jiného záznamu a uveřejněna či poskytnuta třetí straně bez předchozí dohody a písemného souhlasu AutoCont CZ a.s.



Obsah

1. Obecný popis	3
2. Instalace	4
2.1 Součástí instalace modulu	4
2.2 Aplikační server.....	5
2.3 Reporty.....	5
2.4 Spouštěné objekty.....	5
3. Nastavení.....	6
4. Použití.....	12

1. Obecný popis

Obecné Add-on modul Plánovač SharePoint (SharePoint Planner) umožňuje prostřednictvím Microsoft Dynamics NAV Aplikačního Serveru periodicky spouštět tiskové sestavy a jejich výstupy publikovat do systému Windows SharePoint Services 2003 (dále WSS) resp. SharePoint Portal Server 2003. Umožňuje také spouštět tiskové sestavy bez tiskového výstupu (batche) a ostatní procesní objekty Microsoft Dynamics NAV (dataporty a procedury).

Výstupní soubory vzniklé po dokončení úlohy je možné zpracovat i jiným způsobem než publikováním do SharePointu - je možné jejich odeslání pomocí e-mailu, uložení souborů do souborového systému nebo spuštění externího programu nad takto vytvořeným souborem.

WSS V případě publikování dokumentů do systému WSS je nutné mít parametrizován a funkční add-on Publikování SharePoint (SharePoint publisher).

2. Instalace

2.1 Součásti instalace modulu

Objekty modulu Objekty add-on modulu Plánovač SharePoint jsou označeny verzí

PD4.20 resp. pouze **PD**.

Seznam konkrétních objektů modulu je uveden v dokumentaci k aktuálnímu buildu add-on modulů.

Další součásti instalace Add-on modul nevyžaduje pro instalaci žádné další součásti. Pro svůj chod využívá a vyžaduje aplikační server, tj. granule 1415 Application Server. V případě požadavku na automatické posílání mailů je třeba mít nainstalovaný SMTP server. Pro publikování výstupů na SharePoint je třeba mít instalované Windows SharePoint Services 2003 resp. SharePoint Portal Server 2003 a add-on modul 4003710 Publikování SharePoint.

2.2 Aplikační server

Spuštění NAS Pro spuštění Plánovače SharePoint je nutné nainstalovat Microsoft Dynamics NAV Aplikační Server nad příslušnou databází a firmou se startovacím parametrem **PD**.

2.3 Reporty

Tiskové sestavy Součástí add-onu jsou dva reporty, které je možné zařadit mezi standardní tiskové sestavy.

2.4 Spouštěné objekty

Společné úpravy Všechny spouštěné objekty musí být ošetřeny pro použití přes aplikační server.

Nastavení parametrů Pokud má být objekt spuštěn s různým nastavením parametrů, je třeba jej doplnit funkcemi pro uložení parametrů při ručním spuštění a pro načtení těchto parametrů při spuštění přes plánovač.

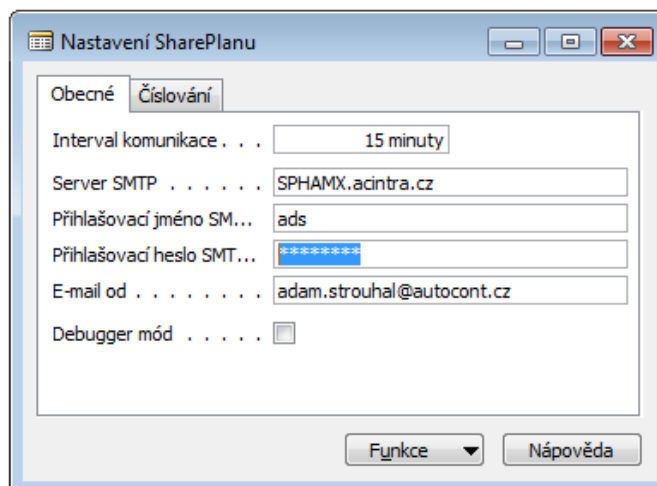
Jako vzor pro provedení úprav slouží Report 4003720.

3. Nastavení

Nastavení SharePlanu Formulář je umístěn v nabídce SPRÁVA → NASTAVENÍ APLIKACE → SHAREPOINT → NASTAVENÍ SHAREPLANU.

Nastavují se:

- **Interval komunikace** – jak často se má provádět kontrola spuštění úloh
- **Server SMTP** – v případě odesílání e-mailů název počítače se spuštěnou službou SMTP
- **Přihlašovací jméno** – přihlašovací jméno na zvolený SMTP server
- **Přihlašovací heslo** – heslo k použitému přihlašovacímu jménu
- **E-mail od** – v případě odesílání e-mailů adresa odesílatele těchto e-mailů
- **Debugger mód** – zda-li je SharePlan v tzv. „Debugger módu“ (úloha spuštěna jen jednou a výsledek zaznamenán do Event Logu)
- **Čísla úloh** – číselná řada pro vytváření úloh, políčko se nachází na záložce Číslování



Kontrolu nastavení poštovního serveru lze provést odesláním testovacího e-mailu (**Funkce – Testovací e-mail**), který bude doručen na adresu nastaveného odesílatele.

Nastavení akcí V následujících obrázcích je uvedeno několik ukázek nastavení akcí:

POSLEML - Karta Akce SharePlanu

Obecné

Kód. POSLEML

Popis Pošli email

Typ. Pošta

Kód knihovny SharePoint

E-mailová adresa bronwyn.pretorius@autocont.cz

E-mail s dokumentem . .

Neodeslat mail v přípa...

Cesta k souboru. . . .

Příkaz.

Číslo publikační šablony .

Akce Nápověda

PUBLISH - Karta Akce SharePlanu

Obecné

Kód. PUBLISH

Popis Publikuj marketingový dokument

Typ. SharePoint

Kód knihovny SharePoint MARKETING

E-mailová adresa

E-mail s dokumentem . .

Neodeslat mail v přípa...

Cesta k souboru. . . .

Příkaz.

Číslo publikační šablony .

Akce Nápověda

START - Karta Akce SharePlanu

Obecné

Kód. START

Popis Oznámení o startu úlohy

Typ. Pošta

Kód knihovny SharePoint

E-mailová adresa petr.wagner@autocont.cz

E-mail s dokumentem . .

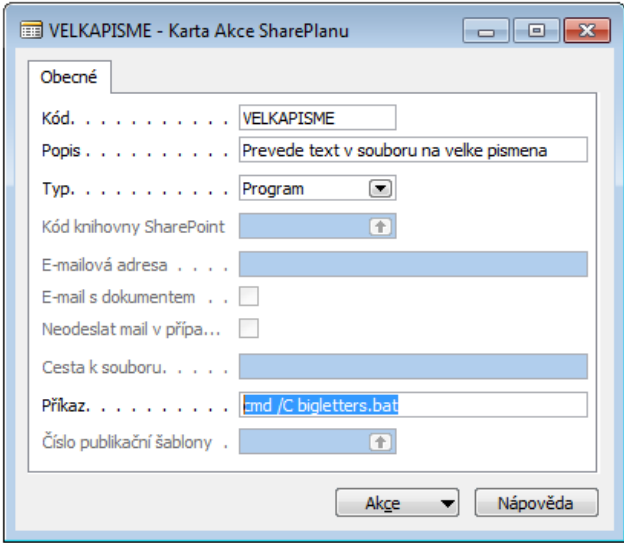
Neodeslat mail v přípa...

Cesta k souboru. . . .

Příkaz.

Číslo publikační šablony .

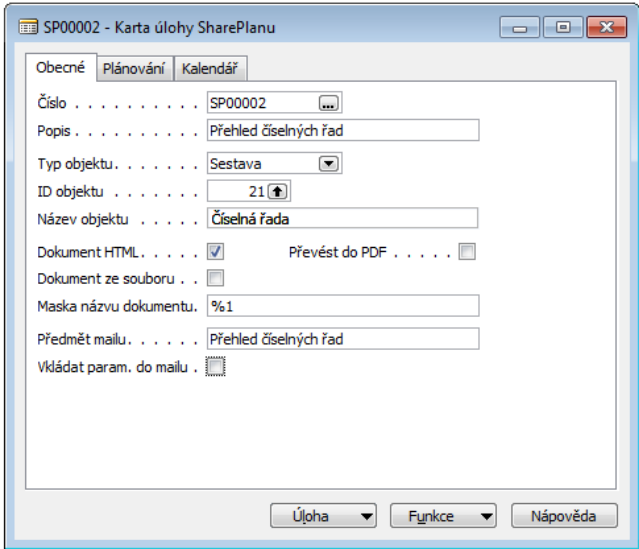
Akce Nápověda



Je-li zvolen typ **Program**, lze spustit externí program, který, např. upraví dokument, který vznikl jako výsledek úlohy SharePointu (viz dále).

Nastavení úlohy objekt

Na úlohách se nastavuje objekt pro spuštění, tvorba výstupního dokumentu a maska, pod jakou bude vytvořen název výstupního dokumentu:

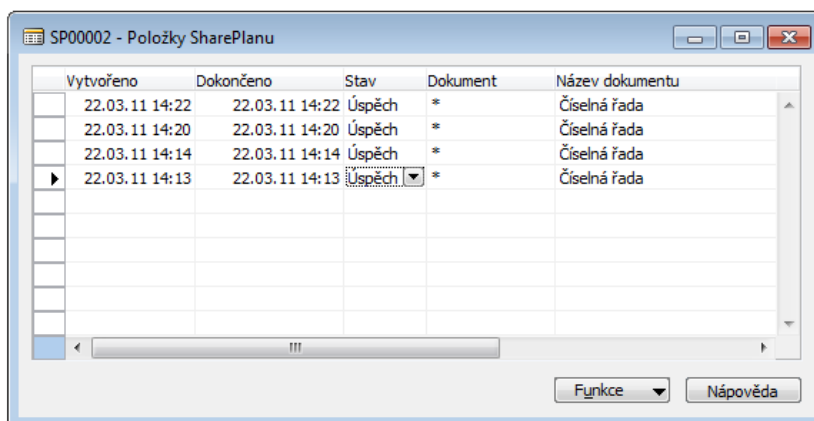


Volba **Dokument HTML** se použije v případě, že výstupem reportu je tisková sestava. Pokud je výsledkem reportu či procedury soubor na disku (např. xls), použije se volba **Dokument ze souboru**.

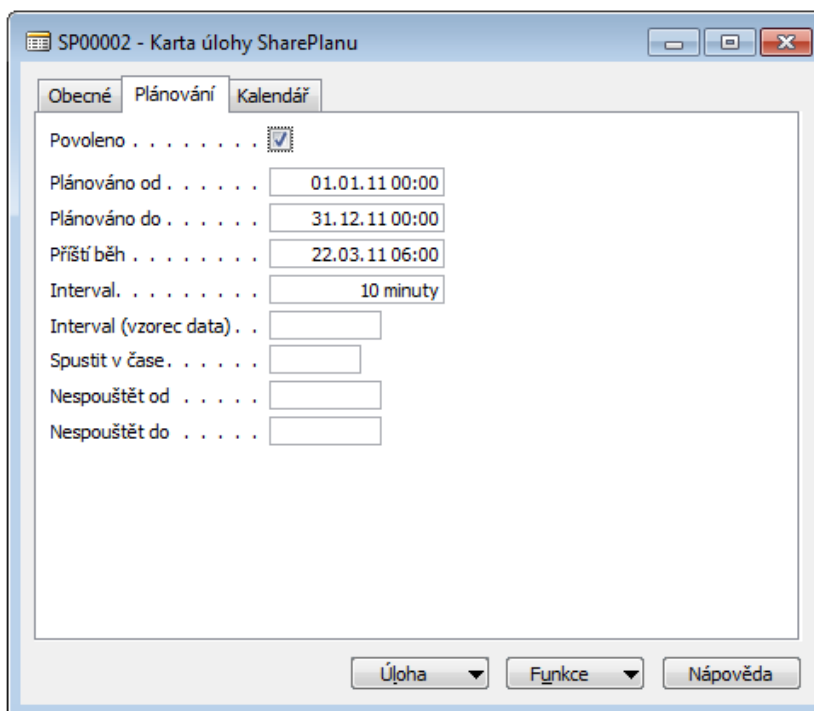
Pro masku názvu dokumentu lze použít:

- %1 = Název objektu,
- %2 = Pracovní datum,
- %3 = Systémové datum,
- %4 = Čas

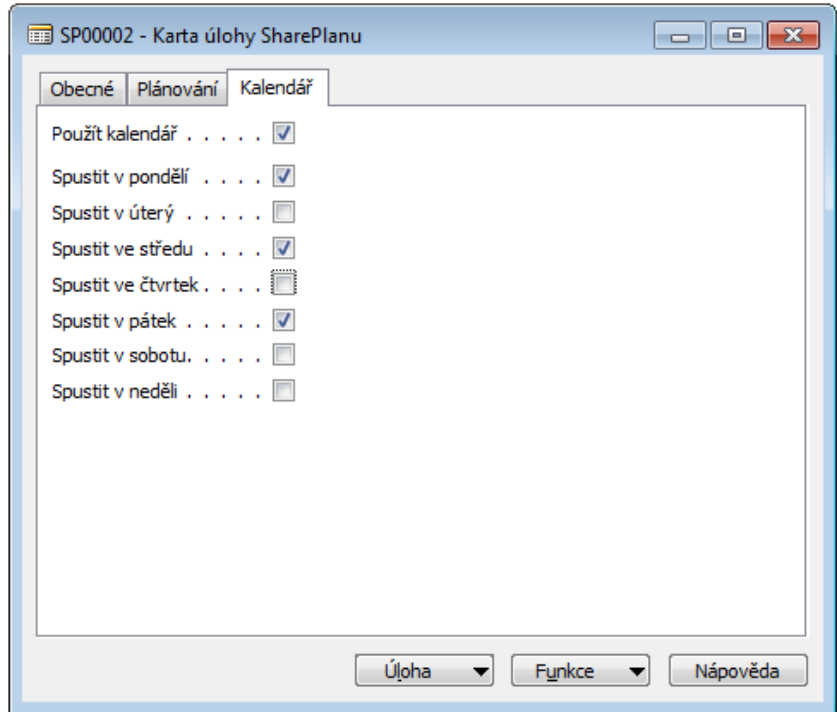
Výsledný dokument je vložen do Položky SharePlanu:



Nastavení úloh časování Na úlohách se nastavuje časování pro spuštění:

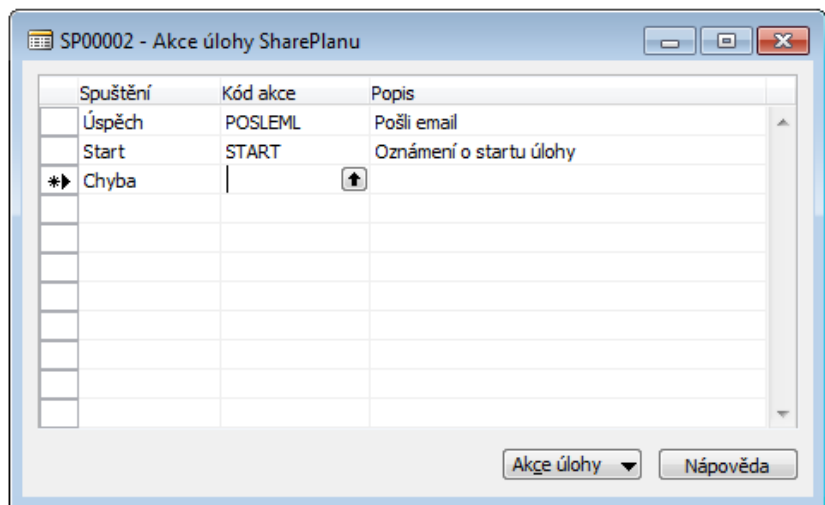


K dispozici je také kalendář, který umožní spuštění úlohy jenom ve vybraných dnech:



Kontrola nastavení úloh Nastavenou úlohu lze zkontrolovat přes funkci **Spust' úlohu**. Po spuštění vznikne nová položka s informací o stavu úlohy. Toto spuštění nemá žádný vliv na nastavené plánování úlohy.

Nastavení úloh akce Ke každé úloze lze přiřadit akce, které budou prováděny v průběhu spuštění úlohy:



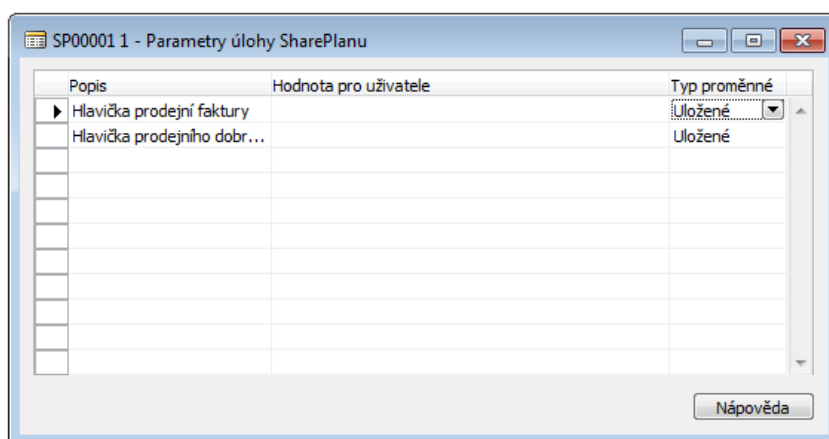
Pokud je v poli **Spuštění** hodnota Start nebo Chyba, nelze přiřadit akci typu:

- Sharepoint
- Pošta se zaškrtnutým polem **E-mail s dokumentem**
- a Soubor.

Nastavení úloh parametry Pokud je spouštěný report doplněn o možnost spuštění s různými parametry (uživatelé zadaným nastavením, filtry, atd.) je možné nastavit pro každou úlohu různé hodnoty.

Nastavení se provede přes **Funkce – Nastavení parametrů**. Vyplní se request form a report se spustí. Výsledkem je prázdná tisková sestava a uložené parametry úlohy.

Kontrola parametrů Nastavené parametry jsou přístupné z karty úlohy:



Pro každou tabulku a každý prvek v request formu jeden řádek. Uložené parametry je možné editovat, případně v poli **Typ proměnné** nahradit konkrétní uložený datový údaj vybranou proměnnou.

4. Použití

Použití Plánovače SharePoint Plánovač v rutinním provozu pracuje bezobslužně, spouštění úloh zajišťuje Aplikační server.
Stav zpracování úloh je dokumentován formou Položek SharePlanu.