

Add-on modul Microsoft Dynamics NAV

Účtování o zálohách

manuál

© 2007 AutoCont CZ a.s.

Veškerá práva vyhrazena. Tento dokument obsahuje informace důvěrného charakteru a informace v něm obsažené jsou vlastnictvím AutoCont CZ a.s. Žádná část dokumentu nesmí být kopírována, uchovávána v dokumentovém systému nebo přenášena jakýmkoliv způsobem včetně elektronického, mechanického, fotografického či jiného záznamu a uveřejněna či poskytnuta třetí straně bez předchozí dohody a písemného souhlasu AutoCont CZ a.s.



Obsah

1. Obecný popis	3
2. Instalace	4
3. Nastavení.....	5
3.1 Nastavení účtování pohledávek.....	5
3.2 Nastavení účtování závazků	6
4. Použití.....	8
4.1 Použití Typu pohledávek.....	8
4.2 Použití Typu závazků	9

1. Obecný popis

Obecné Add-on modul Účtování o zálohách rozšiřuje standardní možnosti účtování pohledávek a závazků v systému Microsoft Dynamics NAV o definici různých typů pohledávek a závazků a s tím související odlišné nastavení jejich účtování. Nejčastěji se používá pro účtování zálohových plateb na jiné než standardní účty pohledávek či závazků, jeho využití je však mnohem širší.

2. Instalace

Objekty modulu Objekty add-on modulu Účtování o zálohách jsou označeny verzí

EZ4.10 resp. pouze **EZ**.

Seznam konkrétních objektů modulu je uveden v dokumentaci k aktuálnímu buildu add-on modulů.

Další součásti instalace Add-on modul nevyžaduje pro instalaci žádné další součásti.

3. Nastavení

3.1 Nastavení účtování pohledávek

Obecné Po importu objektů je třeba provést nastavení účtování závazků a pohledávek.

Nastavení účtování o zálohách se provádí v menu SPRÁVA → NASTAVENÍ APLIKACE → SPRÁVA FINANČÍ.

Nastavení účtování prodejních záloh Pro správnou funkci účtování prodejních záloh je nutné postupně provést následující kroky

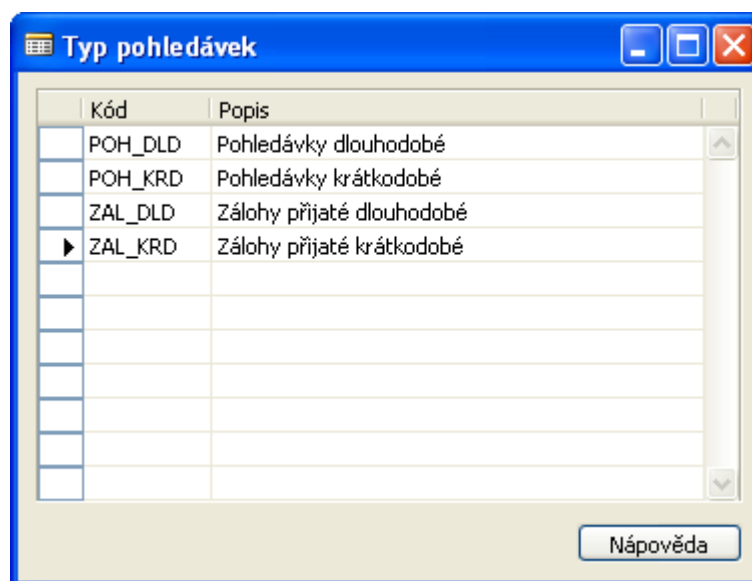
- V účtové osnově založit potřebné finanční účty
- Založit Účto skupiny zákazníků
- Přiřadit Účto skupiny zákazníků na Kartě zákazníka
- Založit Typy pohledávek
- Provést Nastavení účtování pohledávek
- Přiřazení Typu pohledávky na dokladu (použití)

Založení účtů v účtové osnově (formulář 16 - Chart of Accounts)

V účtové osnově je třeba založit účty pro účtování prodejních a nákupních záloh (např. 324..).

Nastavení typů pohledávek (formulář 4002002 - Receivables Type)

Typy pohledávek se nastavují v menu SPRÁVA → NASTAVENÍ APLIKACE → SPRÁVA FINANČÍ → TYPY POHLEDÁVEK.

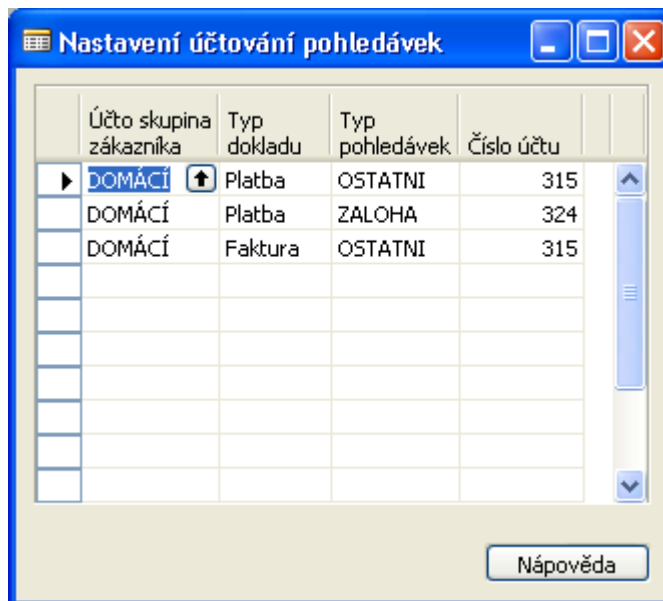


Struktura členění pohledávek záleží na rozhodnutí účetní

jednotky. Typy pohledávek lze v běžném provozu libovolně rozšiřovat. Součástí nastavení Typů pohledávek by měly být i prodejní zálohy, pokud je daná účetní jednotka používá.

Nastavení účtování pohledávek (formulář 4002000 - Customer Advanced Pay. Setup)

Formulář Nastavení účtování pohledávek je v menu SPRÁVA → NASTAVENÍ APLIKACE → SPRÁVA FINANČÍ → ÚČTO SKUPINY → NASTAVENÍ ÚČTOVÁNÍ POHLEDÁVEK.



Účto skupina zákazníka	Typ dokladu	Typ pohledávek	Číslo účtu
DOMÁČÍ	Platba	OSTATNI	315
DOMÁČÍ	Platba	ZALOHA	324
DOMÁČÍ	Faktura	OSTATNI	315

V Nastavení účtování pohledávek by měly být uvedeny všechny kombinace **Účto skupiny zákazníka**, **Typu dokladu** a **Typu pohledávek**, které mají být účtovány na jiný účet pohledávek (pole **Číslo účtu**), než který je uveden v příslušné Účto skupině zákazníka v poli Účet pohledávek.

Při účtování pohledávek, prodejních záloh a párování položek systém využívá toto nastavení.

3.2 Nastavení účtování závazků

Nastavení účtování nákupních záloh

Nastavení účtování nákupních záloh se provádí analogicky s nastavením účtování prodejních záloh.

Způsob účtování závazků a nákupních záloh probíhá shodnou metodou na základě Typu závazků a Nastavení účtování závazků.

Pro správnou funkci účtování nákupních záloh je nutné postupně provést následující kroky

- V účtové osnově založit potřebné finanční účty
- Založit Účto skupiny dodavatelů
- Přiřadit Účto skupiny dodavatelů na Kartě dodavatele
- Založit Typy závazků
- Provést Nastavení účtování závazků
- Přiřazení typu závazků na dokladu (použití)

Všechny funkce a nabídky pro nastavení účtování nákupních záloh jsou dostupné ve shodných nabídkách a umístění jako při nastavení účtování prodejních záloh.

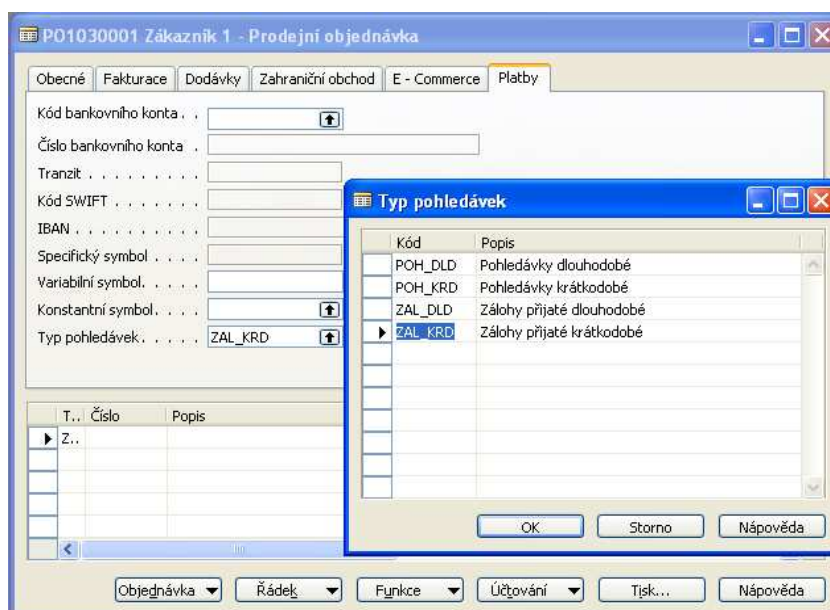
4. Použití

4.1 Použití Typu pohledávek

Přiřazení Typu pohledávky na dokladu Na prodejních dokladech lze přiřadit Typ pohledávky, a tím ovlivnit následné zaúčtování dokladu na těchto formulářích:

- Řádek finančního deníku, pole Typ pohledávek/závazků
- Prodejní nabídka, záložka Platby
- Hromadná prodejní objednávka, záložka Platby
- Prodejní objednávka, záložka Platby
- Prodejní faktura, záložka Platby
- Objednávka prodejní vratky, záložka Platby
- Prodejní dobropis, záložka Platby
- Karta prodejní zálohy, záložka Platby

Typ pohledávky na uvedených formulářích lze zapsat přímo **Kódem typu pohledávky**, nebo otevřít formulář Typu pohledávek pro výběr jednoho ze založených typů.



Účtování s Typem pohledávek Pokud na prodejním dokladu zadáme Typ pohledávek, je při účtování jeho hodnota propsána do pole **Typ pohledávek** v Položce zákazníka.

Při použití Typu pohledávky při účtování o zálohách je možné v Nastavení prodejních záloh zapnout kontrolu (**Kontrolovat typ vyrovnání pohledávek**), které nedovolí vyrovnat platbu

se zálohovou fakturou v případě, že nemají stejný Typ pohledávek. Stejně tak pomocí volby **Kontrolovat typ použití pohledávek** je možné zakázat použití zálohové faktury na prodejní fakturu v případě, že nemají stejný Typ pohledávek.

4.2 Použití Typu závazků

Přiřazení Typu závazku na dokladu Na nákupních dokladech lze přiřadit Typ závazku, a tím ovlivnit následné zaúčtování dokladu na těchto formulářích:

- Nákupní poptávka, záložka Platby
- Hromadná nákupní objednávka, záložka Platby
- Nákupní objednávka, záložka Platby
- Nákupní faktura, záložka Platby
- Objednávka nákupní vratky, záložka Platby
- Nákupní dobropis, záložka Platby
- Karta nákupní zálohy, záložka Platby

Typ závazku na uvedených formulářích lze zapsat přímo **Kódem typu závazku**, nebo otevřít formulář Typu závazků pro výběr jednoho ze založených typů.

Účtování s Typem závazků Pokud na nákupním dokladu zadáme Typ závazku, je při účtování jeho hodnota propsána do pole Typ závazku v položce dodavatele.

Při použití Typu závazku při účtování o zálohách je možné v Nastavení nákupních záloh zapnout kontrolu (**Kontrolovat typ vyrovnání závazků**), které nedovolí vyrovnat platbu se zálohovou fakturou v případě, že nemají stejný Typ závazku. Stejně tak pomocí volby **Kontrolovat typ použití závazků** je možné zakázat použití zálohové faktury na nákupní fakturu v případě, že nemají stejný Typ závazků.