

Add-on modul
Microsoft Dynamics NAV

Správa upozornění

manuál

© 2010 AutoCont CZ a.s.

Veškerá práva vyhrazena. Tento dokument obsahuje informace důvěrného charakteru a informace v něm obsažené jsou vlastnictvím AutoCont CZ a.s. Žádná část dokumentu nesmí být kopírována, uchovávána v dokumentovém systému nebo přenášena jakýmkoliv způsobem včetně elektronického, mechanického, fotografického či jiného záznamu a uveřejněna či poskytnuta třetí straně bez předchozí dohody a písemného souhlasu AutoCont CZ a.s.



Obsah

1. Obecný popis	3
2. Instalace	4
3. Seznam objektů	5
3.1 Seznam tabulek	5
3.2 Seznam formulářů	5
3.3 Seznam reportů	5
3.4 Seznam codeunits	5
4. Nastavení	6
5. Použití	10

1. Obecný popis

Obecné Modul Správa upozornění (Upozorňovátko) umožňuje systémové upozorňování na stavy dat a procesů evidovaných v systému Microsoft Dynamics NAV. Upozorňování pracuje jak interně v prostředí systému, tak i externě formou e-mailu.

Z hlediska informačního systému Microsoft Dynamics NAV je tento modul vhodným doplněním add-on modulů WorkFlow – řízení stavů, WorkFlow – sledování polí či Evidence doručené pošty. Dohromady tvoří tyto add-on moduly sadu pro řízení a kontrolu procesů a událostí v organizaci.

Základem použití modulu je definování sledovaných stavů a událostí v systému, na které je třeba upozornit uživatele nebo na ně určitým způsobem reagovat. Kromě sledování aktuální události lze sledovat i vývoj události v čase.

Modul je vyvinut jako off-line pracující nástroj, který nereaguje na okamžitou změnu v datech, ale poskytuje a zasílá informace o stavu dat v naplánovaných intervalech.

Modul Správa upozornění slouží např. k hlídání termínů na dokladech (datum dodání, splatnosti). Je možno informovat mailem zaměstnance o aktuálnosti termínu (kontroly, plnění, splnění, ...). Tento modul je postaven samostatně a nezasahuje do ostatních modulů.

Princip funkce modulu Modul Správa upozornění vytváří, aktualizuje a uchovává k záznamům v určených tabulkách systému Microsoft Dynamics NAV další doprovodné informace o jejich vzniku či stavu zpracování, tzv. Položky událostí. Další využití těchto položek pak závisí na konkrétním řešení, ve které má být Správa upozornění použita, v modulu samotném není nijak řešeno.

Pro každou tabulku v systému, která má být sledována funkcionalitou Správa upozornění, je nastavena tzv. Karta šablony události. Na této kartě jsou specifikovány další omezující podmínky, tzn. Modul Správa upozornění nemusí pracovat se všemi záznamy z dané tabulky, ale pouze s vybranou podmnožinou.

Ke každé šabloně jsou dále definovány Fáze událostí, tj. stavy, ve kterých se může konkrétní Položka události nacházet. U fází jsou uvedena i pravidla jejich použití odkazující se např. na vznik záznamu nebo určité datumové pole.

Vlastní hromadné vytvoření a aktualizace Položek upozornění je řešeno spuštěním reportu (ručně či plánovačem). Je možná i ruční změna přímo v Položkách událostí.

2. Instalace

Objekty modulu Objekty add-on modulu Správa upozornění jsou označeny verzí

EN4.20

Seznam konkrétních objektů modulu je uveden v dokumentaci k aktuálnímu buildu add-on modulů.

Provázanost s dalšími moduly Pro automatické upozorňování formou zasílaných emailů je potřeba aplikační server a add-on modul:

AC4003720 Plánovač SharePoint

3. Seznam objektů

3.1 Seznam tabulek

Seznam tabulek	4011130	Šablona události
	4011131	Fáze pole
	4011132	Filtr data
	4011133	E-mail
	4011134	Položka události
	4011135	Řádek poznámky události
	4011136	Uzavřená položka události
	4011137	Řádek poznámky uzavřené události

3.2 Seznam formulářů

Seznam formulářů	4011130	Karta šablony událostí
	4011131	Přehled šablon událostí
	4011132	Fáze polí
	4011133	Filtry data
	4011134	E-mailly
	4011135	Položky událostí
	4011136	List poznámek událostí
	4011137	Uzavřené položky událostí
	4011138	List poznámek uzavřených událostí

3.3 Seznam reportů

Seznam reportů	4011130	Položky událostí
	4011131	Vytvoření a aktualizace položek událostí
	4011132	Odeslání mailů z položek událostí

3.4 Seznam codeunits

Seznam codeunits	4011130	Event Entries Management
	4011131	Send Event Entry Mail

4. Nastavení

Nastavení modulu Základní nastavení se provede v nabídce SPRÁVA → NASTAVENÍ APLIKACE → UPOZORŇOVÁTKO.

Karta šablony události Karta šablony události dostupná v nabídce SPRÁVA → NASTAVENÍ APLIKACE → UPOZORŇOVÁTKO → KARTA UPOZORNĚNÍ UDÁLOSTI se používá pro zadávání sledované události.



Pole **Kód** slouží k rozlišení jednotlivých sledovaných událostí a pole **Název** k pojmenování sledované události.

V poli **Číslo tabulky** vybereme tabulku, nad kterou chceme provádět sledování a dále **Číslo pole** z dané tabulky – dle tohoto pole se vyhodnocuje daná fáze. Funkcionalita pracuje i s kalkulovanými poli. Jedná se o nepovinné pole.

Číslo pomocného pole se zobrazuje v položkách upozornění a slouží pouze pro bližší rozlišení události.

Číslo formuláře – zadává se formulář, který se má otevřít pro zobrazení události v Položkách upozornění.

Filtr tabulky – zadáním tohoto filtru nad tabulkou uvedenou v poli **Číslo tabulky** lze omezit záznamy, které bude systém kontrolovat.

Dalším filtrem jsou Datumové filtry, které najdeme pod tlačítkem **Údálost – Datumové filtry**.

V polích **Začátek fáze** a **Konec fáze** se zadává vzorec data vztážený k systémovému datu (TODAY).

Číslo datumového pole	Popis datumového pole	Začátek fáze	Konec fáze
24	Datum splatnosti		0D

Pole **Výstupní kontrola** je nepovinné. Pokud je zadáno a podmínka výstupní kontroly je splněna, tak se neupozorňuje a položka upozornění se uzavře a přesune do položek uzavřených událostí.

Pokud pole **Uzavřít položky mimo filtr** není zaškrtnuto, tak se položky upozornění dají uzavírat pouze ručně.

Pole **Filtr ID uživatele** – hodnota tohoto pole se propisuje do položek upozornění a slouží k filtrování dle ID uživatele.

Pole **Vypnuto** určuje stav sledované události – zda se sleduje či nikoli.

Fáze události Pro každou Kartu šablony události se nastavují fáze, do kterých se daná událost může dostat při splnění podmínek. Do nastavení fází pole se dostaneme z Karty šablony události pomocí tlačítka **Událost – Fáze**.

Kód	Typ kontroly	Popis	Trvání	Začátek fáze	Konc fáze
1	Datový interval	Datum splatnosti je dnes!		0D	
2	Datový interval	Datum splatnosti je v minulosti!			
3	Položka		1 den		

Pole **Kód** slouží k rozlišení jednotlivých fází sledování.

Pole **Typ kontroly** nabývá hodnot Položka, Datový interval nebo Číselný interval. Při výběru fází má nejvyšší prioritu výběru Položka, pak Datový interval a nakonec Číselný interval. Toto pole se vztahuje k poli **Číslo pole** z Karty šablony události.

Při výběru typu kontroly Položka se bere do úvahy pole **Trvání**. Určuje, jak dlouho bude fáze trvat od doby vzniku položky upozornění.

Při výběru Datový interval se pracuje s poli **Začátek fáze** a **Konec fáze**. Zadává se vzorec data vztahený k systémovému datu (TODAY).

Hodnota Číselný interval pracuje s poli **Počáteční číslo** a **Koncové číslo**.

Začátek fáze	Konec fáze	Počáteční číslo	Koncové číslo	Barva	Priorita	Filtr ID uživatele
0D		0	0	Modrá		
	-1D	0	0	Červená		
1 den		0	0	Černá		

Pole **Barva** – slouží k barevnému označení řádku v položkách upozornění.

Pole **Priorita** je pouze evidenční a propisuje se do položek upozornění.

Pole **Filtr ID uživatele** – hodnota tohoto pole se doplňuje do položek upozornění a slouží k filtrování položek dle ID uživatele.

Každé fázi lze přiřadit e-mailovou adresu určující, komu danou událost odeslat, koho upozornit. Tyto e-maily se nastavují na formuláři Fáze polí přes tlačítko **Fáze – E-maily**. Adresu je možno nastavit staticky přímo do pole **E-mail**, nebo dynamicky pomocí pole **Číslo pole**, pokud v tabulce dané pole s e-mailovou adresou existuje.

5. Použití

Vytvoření a aktualizace položek událostí Vytvoření a aktualizace položek upozornění se provádí reportem 4011131 Vytvoření a aktualizace položek událostí (Create (Update) Event Entries).

Tento report je možno spouštět ručně, ale je i upraven pro automatické spouštění pomocí add-on modulu Plánovač úloh.

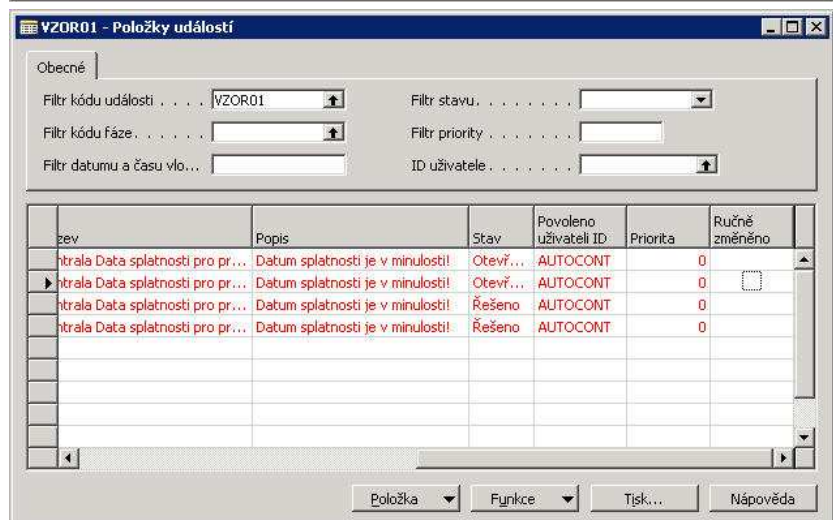
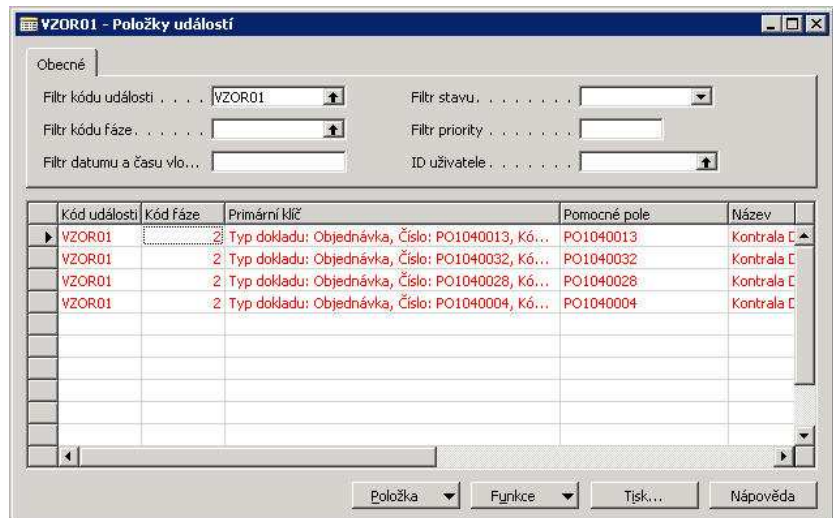
Najdete jej v nabídce SPRÁVA → NASTAVENÍ APLIKACE → UPOZORŇOVÁTKO → VYTVOŘENÍ A AKTUALIZACE POLOŽEK UDÁLOSTÍ



Po spuštění reportu systém dle zadaného kódu šablony události projde sledované pole a dle zadaných kritérií (v textu výše) naplní tabulku Položky událostí.

V případě, že k řádkům byla zadána emailová adresa (dle nastavení výše), systém automaticky odešle e-mail s řádky upozornění na zadané e-mailové adresy (odesílání e-mailů je řízené reportem 4011132 Odeslání mailů z položek událostí a parametrizací SharePlanu).

Zobrazení položek událostí Položky událostí (upozornění) lze zobrazit buď přímo z Karty šablony události přes volbu CTRL+F5 **Položky** nebo v nabídce SPRÁVA → NASTAVENÍ APLIKACE → UPOZORŇOVÁTKO → POLOŽKY UPOZORNĚNÍ



Položky událostí lze filtrovat dle polí v hlavičce. Zobrazují stav, v jakém se sledovaná událost nachází.

Pole **Stav** je pouze evidenční a má tyto hodnoty: „Otevřeno“ a „Řešeno“. Nově vytvořené řádky jsou ve stavu Otevřeno. Do stavu Řešeno se dostanou v případě, že uživatel událost v řádku řešil, tzn. otevře odpovídající záznam specifikovaný na Kartě šablony události funkcí na tlačítku **Položka – Otevřít formulář**.

K vytvořeným řádkům upozornění je možno zadat poznámku přes funkci na tlačítku **Položka – Poznámky**.

Ruční změna a aktualizace fází události

Dále je v Položkách událostí možné ručně měnit fázi události. To se provádí přes funkci na tlačítku **Položka – Ruční nastavení fáze....**

Pole **Ručně změněno** v položkách události zobrazuje, zda byla fáze změněna ručně.

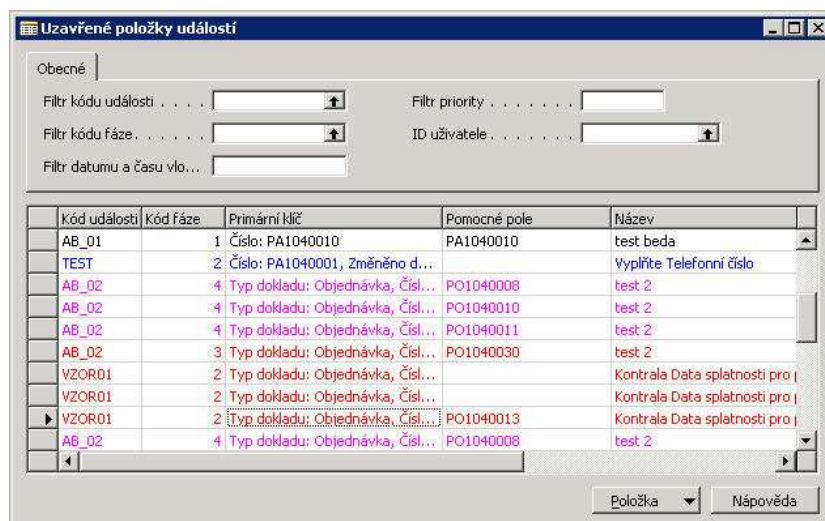
Pomocí funkce na tlačítku **Položka – Zrušení ručního nastavení** se fáze opět nastaví na svůj původní stav.

Na formuláři Položky událostí lze ručně provádět aktualizace jednotlivých fází události. Na tlačítku **Funkce – Aktualizovat vybrané položky**.

Uzavírání položek událostí Na formuláři Položky událostí lze ručně provádět uzavírání položek a jejich přesun do uzavřených položek událostí pomocí **Funkce – Uzavřít vybrané položky**.

Historie – uzavřené položky událostí Uzavřené položky událostí lze nalézt v nabídce SPRÁVA → NASTAVENÍ APLIKACE → UPOZORŇOVÁTKO → UZAVŘENÉ POLOŽKY UDÁLOSTÍ.

Do tohoto přehledu se dostanou položky událostí, které jsou buď uzavřeny ručně, nebo pomocí aktualizace položek událostí (automaticky).



Kód události	Kód fáze	Primární klíč	Pomocné pole	Název
AB_01	1	Číslo: PA1040010	PA1040010	test beda
TEST	2	Číslo: PA1040001, Změněno d...		Vypíšte Telefonní číslo
AB_02	4	Typ dokladu: Objednávka, Čisl...	PO1040008	test 2
AB_02	4	Typ dokladu: Objednávka, Čisl...	PO1040010	test 2
AB_02	4	Typ dokladu: Objednávka, Čisl...	PO1040011	test 2
AB_02	3	Typ dokladu: Objednávka, Čisl...	PO1040030	test 2
VZOR01	2	Typ dokladu: Objednávka, Čisl...		Kontrola Data splatnosti pro
VZOR01	2	Typ dokladu: Objednávka, Čisl...		Kontrola Data splatnosti pro
VZOR01	2	Typ dokladu: Objednávka, Čisl...	PO1040013	Kontrola Data splatnosti pro
AB_02	4	Typ dokladu: Objednávka, Čisl...	PO1040008	test 2

Z formuláře Uzavřené položky událostí se lze pomocí funkce na tlačítku **Položka – Otevřít formulář** dostat do dokladu přes číslo formuláře zadané v Kartě šablony události.

Přes funkce na tlačítku **Položka – Poznámky** lze zobrazit zadanou poznámku k příslušnému řádku upozornění.